

PORTFOLIO

TJARD 
STELLINGWERF



TJARDO STELLINGWERF

LANDSCHAPSCENOGRAAF
CREATIEF RUIMTELIJK STRATEEG
RUIMTELIJK ONDERZOEKER & ONTWERPER
LICHTKUNSTENAAR
ARTISTIEK LEIDER

+31 6 58971760
@tjardo.stellingwerf
info@tjardostellingwerf.com
tjardostellingwerf.com
linkedin.com/in/tjardostellingwerf

STATEMENT ARTIST

Mijn werk omvat het creëren van concepten, creatieve oplossingen, performatieve ontwerpen en presentaties die de complexe relaties en percepties tussen mensen en hun omgeving verkennen en laten ervaren. Door de combinatie van mijn academische en kunstzinnige achtergronden ben ik in staat gedegen onderzoek te doen en dit vervolgens om te zetten in een voelbaar concept. Een verwondering, verhaal of element van een plek staat bij mij centraal. Ik gebruik de omgeving als inspiratiebron en samenwerkingspartner bij het onderzoeken, ontwerpen, creëren en presenteren van nieuwe ideeën.

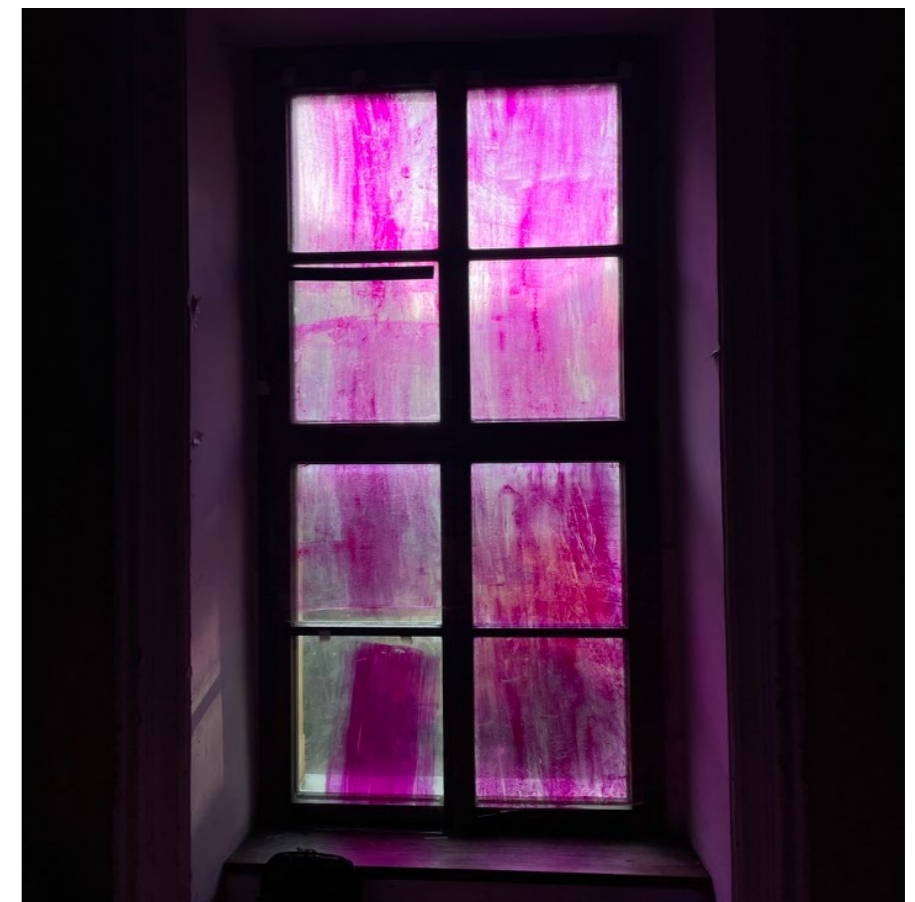
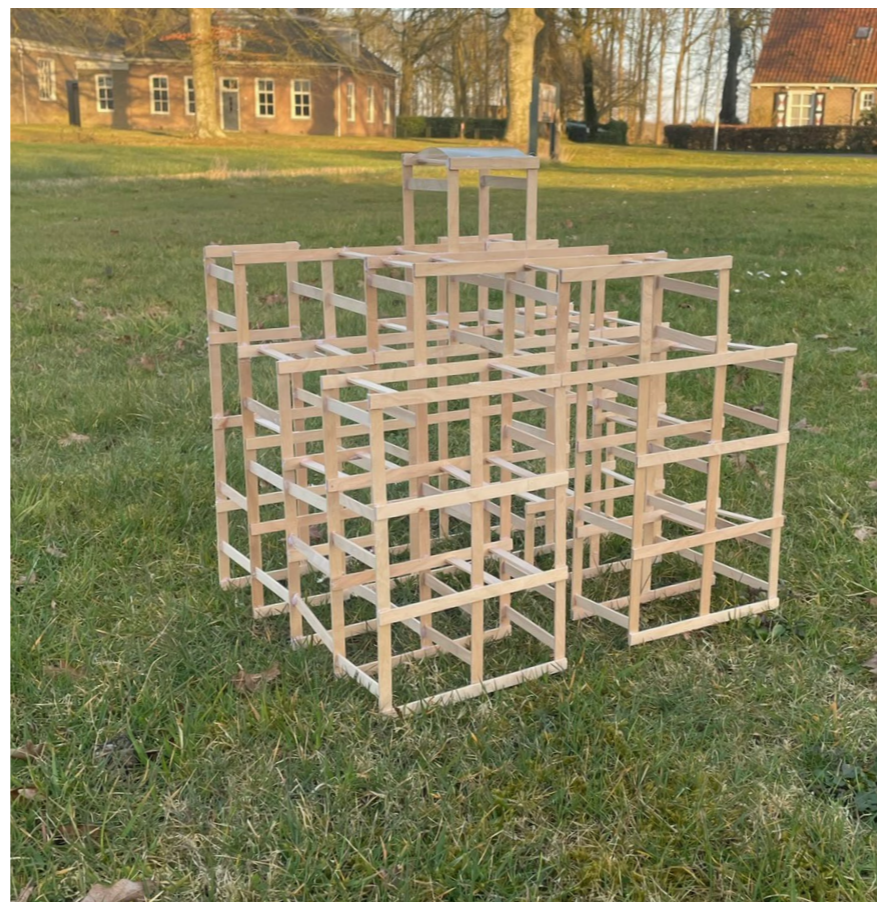
Glas in Lead Ontwerpidee 2025	4	Radiant Replication Experimentele lichtinstallatie 2023	14
STUDIO SPURT Vraagstuk Verkenning Proces 2025	5	Wegwijs in het Verleden Installatie-experiment 2023	15
Beeldig Vakmanschap Conceptontwikkeling Stadhuiskwartier 2025	6	Smeltende Schaduw Interactieve installatie 2022	16
Vredenburg Fluistert Conceptontwikkeling Vredenburgkwartier 2025	7	Verbonden vlak Ontwerpidee	17
Camera Optica Performatieve installatie 2024	8	Amaze Ontwerpidee	18
RED Voorstelling zonder tekst 2023	10	Sustainable Ontwerpopdracht	19
MOST? Performatieve installatie 2023	11	Blauw Groene Woud Ontwerpopdracht	20
Shadow Spectrum Study Interactieve lichtinstallatie 2023	13	Nishinoyama House Ontwerpopdracht	21

Glas in Lead is een experimenteel ontwerp voor een folly die kunst, architectuur en duurzaamheid met elkaar verweeft. Het project is opgebouwd uit een demontabel houten raamwerk, waarin panelen van hergebruikte materialen zoals oude deuren, kozijnen en dakplaten flexibel geplaatst worden. Hierdoor ontstaat een steeds veranderende compositie. De naam is een woordspeling die verwijst naar het gebruik van gekleurd glas en de manier waarop dit licht en ruimte vormgeeft. Elk raam is voorzien van gekleurd glas, waardoor het invallende licht een levendig kleurspel in de binnenruimte creëert. Bovenin laat een lichtkoepel van helder glas met een laag water natuurlijk daglicht binnen, die opnieuw een bijzonder lichtspel biedt. Het ontwerp is volledig circulair: alle onderdelen kunnen na afloop hergebruikt worden. Glas in Lead nodigt bezoekers uit om ruimte op een nieuwe manier te ervaren, niet alleen visueel, maar fysiek en zintuiglijk. Het is een ode aan verandering, hergebruik en de mogelijkheden van modulair bouwen als creatieve, duurzame expressie.

Maart 2025
Ontwerpidee
Autonoom

Installatie

GLAS IN LEAD



VRAAGSTUK VERKENNING

Studio Spurt

Start 2025
Vredenburgkwartier &
Stadhuiskwartier, Utrecht
Collectief

Het project, geïnitieerd door de ondernemers van de betrokken stadskwartieren en het CMU en uitgevoerd door Studio Spurt, richt zich op het beter zichtbaar maken van ondernemers en het aantrekken van meer bezoekers in deze kwartieren van Utrecht. Dit gebeurt via een gefaseerde aanpak:

1e fase - Verkenning: Onderzoek naar verblijfskwaliteiten, ondergrond, mobiliteit, identiteit en zintuiglijke kenmerken van het gebied.

2e fase - Conceptontwikkeling: Co-creatie met ondernemers en andere stakeholders om oplossingen te bedenken en testen.

3e fase - Realisatie: Doorontwikkeling en implementatie van het gekozen concept.

Het doel is een duurzame, effectieve en gezamenlijke oplossing die bijdraagt aan de aantrekkelijkheid en beleving van het gebied.

Studio Spurt wordt gevormd door Arie Rinsema en Tjardo Stellingwerf en is opgericht eind 2024. Studio Spurt doet onderzoek&ontwerp en faciliteert brainstorm- en co-creatiesessies met alle betrokken stakeholders. Studio Spurt is gespecialiseerd in placemaking, sociale oplossingen en ruimtelijke beleving, maar staat open voor elke samenwerking.





Beeldigvakmanschap opjachtnaarambacht, is een route van rode ambachtsbeeldjes die verspreidt komen te staan door het Stadhuiskwartier. Het authentieke, klassieke deel van de stad willen we uitlichten in de openbare ruimte doormiddel van het uitbeelden van oude ambachten uit het kwartier. Door deze aandachttrekkers willen we mensen beter het kwartier laten verkennen en zo de totaliteit van het kwartier versterken door meer mensen kennis te laten maken met de lokale ondernemers in het kwartier. Gekoppeld aan de route is een QR code waar, als je alle beeldjes hebt gevonden een reward uit komt. Zo kun je al ontdekkend het Stadhuiskwartier verkennen.



Conceptontwikkeling Studio Spurt

Juni 2025
Stadhuiskwartier, Utrecht
Collectief

*Concept is min of
meer goedgekeurd
door CMU en de
ondernemers van
het Stadhuiskwartier.
Wordt in de komende
maanden gerealiseerd.*

OP JACHT NAAR AMBACHT
BEELDIG
VAKMANSCHAP

VREDENBURG FLUISTERT

WIE GOED LUISTERT, HOORT WAT ER
IN VREDENBURG FLUISTERT

**Conceptontwikkeling
Studio Spurt**

Juni 2025
Vredenburgkwartier, Utrecht
Collectief

Concept is goedgekeurd door CMU en de ondernemers van het Vredenburgkwartier. Wordt in de komende maanden gerealiseerd.



Vredenburg fluistert is een zintuiglijke interventie die voorbijgangers uitnodigt om te vertragen en écht te luisteren naar hun omgeving. In het drukke hart van Utrecht brengen we de authenticiteit en geschiedenis terug, via subtiele fluisteringen en geluiden die uit onverwachte hoeken komen. Met locatiegerelateerde containerkunst brengen we door de stad heen meer informatie voor de bezoeker, en laten we de bezoeker tussen de verschillende afvalbakken een route afleggen. Die wordt ondersteund met visualisaties op de containers en via een QR code audio tour toevoeging! Zo willen we de authentieke aspecten van de stad zichtbaarder maken in het straatbeeld en de waarde rondom afvalcontainers vergroten om een schone stad te behouden.





Camera Optica onderzoekt de interactie tussen mens en omgeving door middel van licht, contrast en natuurkundige principes. Deze performatieve installatie, uitgevoerd in een voormalig natuurkundelokaal, maakte de medetoeschouwers, voorbijrijvende wolken en de natte rode vloer tot tegenspelers die de ruimte continu transformeerden.

Een valse wand verdeelde het lokaal in twee tegengestelde werelden: licht en donker, geluiden en stilte, observatie en ontdekking. Bezoekers werden subtiel uitgedaagd om aandachtiger te kijken, niet alleen naar de ruimte, maar ook naar elkaar. Na verloop van tijd opende een geheime deur naar een tweede ruimte: een levensgrote camera obscura. Het geleidelijk openen van het diafragma veranderde de scherpte van de geprojecteerde beelden, terwijl de witte laboratoriumjassen het publiek onderdeel maakten van de projectie.

Camera Optica bood een fysieke vertaling van mijn onderzoeksrapport 'de omgeving als co-performer' en liet bezoekers anders kijken naar hun eigen werkelijkheid.

Juni 2024
Ravellaan, Utrecht
Autonoom

Interactieve voorstelling
**CAMERA
OPTICA**



MAKING OFF

Juni 2024
Ravellaan, Utrecht
Autonoom

Interactieve voorstelling

CAMERA OPTICA



November 2023
Akademietheater HKU
Collectief

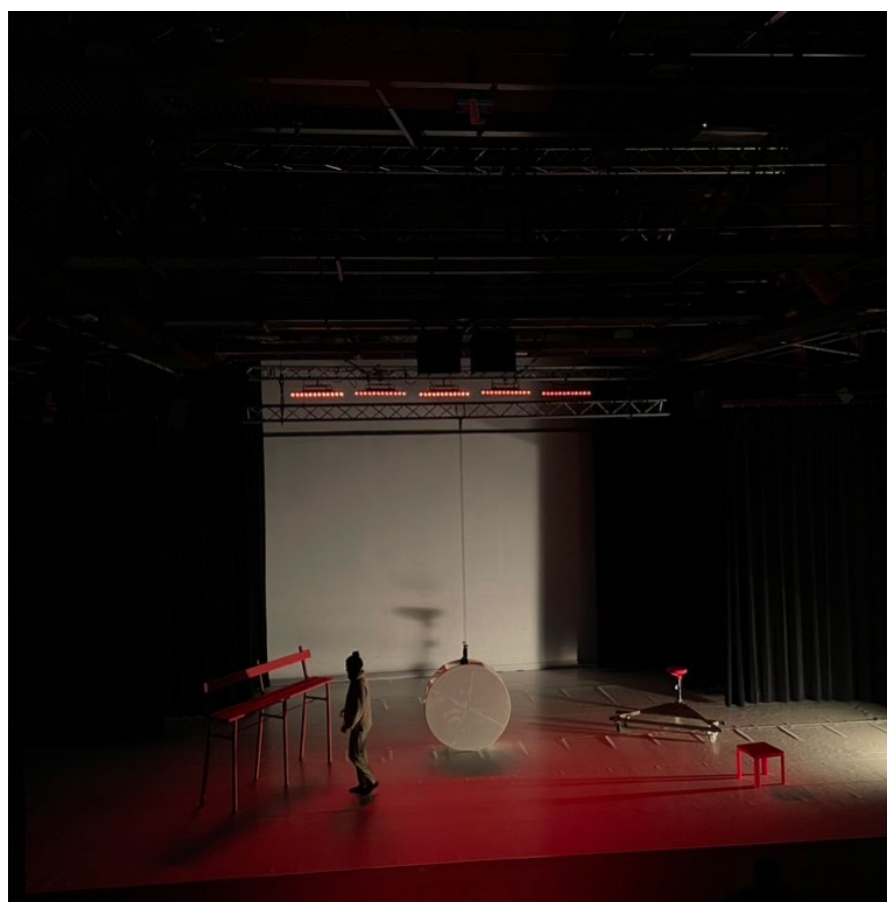
Voorstelling Zonder tekst

RED

Geïnspireerd door het theaterstuk RED van John Logan, waarin het leven en werk van kunstenaar Mark Rothko centraal staan, transformeert onze performance zijn studio tot een ruimte voor artistieke experimenten. Met Rothko's abstracte stijl als uitgangspunt, creëerden we een minimalistisch decor: een witte vloer, rode objecten en een krachtig gebruik van licht.

De voorstelling onderzoekt de relatie tussen beeldende kunst en klassiek theater, waarbij scenografische elementen en dramaturgie samenkomen. Door het script te abstraheren en te vertalen naar ruimtelijke ervaringen, ontstond een gelaagde vertelling waarin licht als medespeler fungeerde. Vormen, kleuren en schaduwen versmolten tot een nieuwe scenische taal, waarin het publiek de emotionele diepte en artistieke strijd van Rothko zelf kon ervaren.

https://youtu.be/o4h_K3NZ-9E



MOST?

Performatieve installatie

Juni 2023
Prague Quadrennial, Praag
Collectief

MOST? nodigt het publiek uit op een ontdekkingsstocht door een historisch gebouw in het hart van Praag. Bij binnenkomst, achter zwarte gordijnen, ontvouwt zich de ruimte met een witte stoffen wand van vier meter hoog, die de nieuwsgierigheid wekt naar wat erachter ligt.

Terwijl bezoekers zich een weg banen door een slompassage en afdalen in een mistige kamer, groeit de verwondering. Gordijnen worden geopend, kleurenfilters verschijnen en ramen worden geopend, waardoor het licht geleidelijk verandert en nieuwe schaduwen en kleuren werpt over de ruimte. Deze transformaties nodigen het publiek uit om te ontdekken hoe de ruimte zich ontvouwt en hun ervaring beïnvloedt.

Het publiek is actief onderdeel van zijn eigen ervaring, vrij om te bewegen en te verkennen, met de mogelijkheid om zich te concentreren op de aspecten die hen het meest fascineren. Zo ontstaat een dynamische wisselwerking tussen de ruimte, het licht en de toeschouwers.

<https://youtu.be/Wzaa24HbqG0>

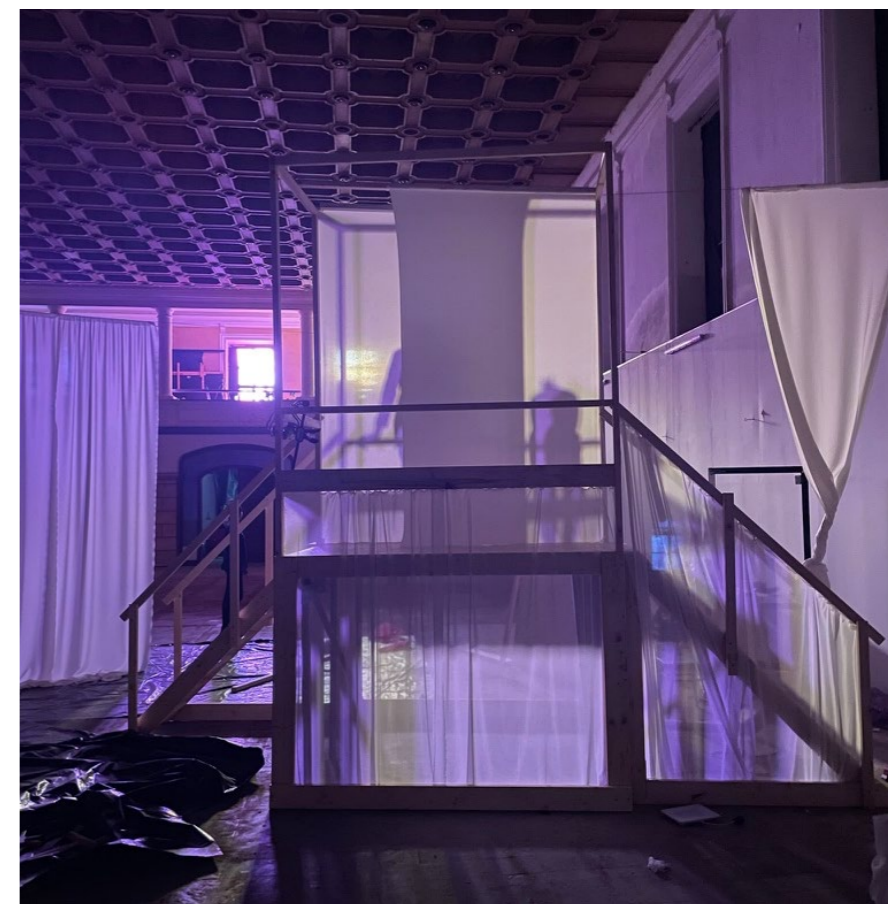


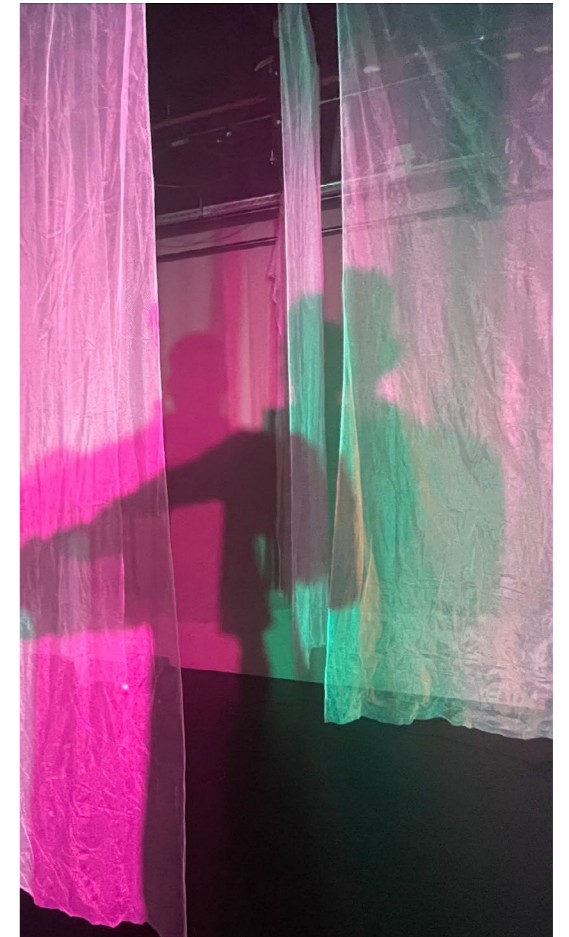
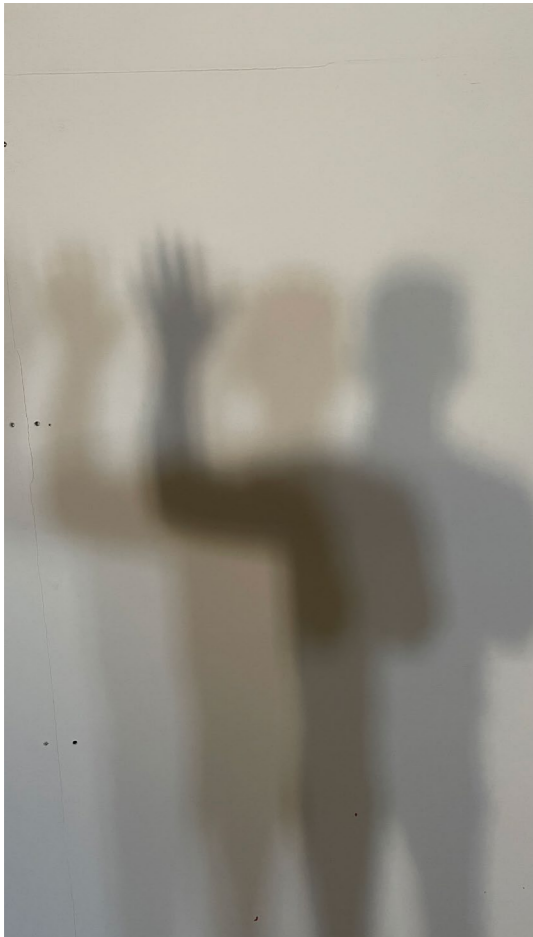
MOST?

Performatieve installatie

Juni 2023
Prague Quadrennial, Praag
Collectief

MAKING OFF





Hoe beïnvloedt licht onze waarneming? Shadow Spectrum Study onderzoekt de manier waarop lichtkleuren kunnen worden gemengd en hoe schaduwen – ogenschijnlijk kleurloos – een eigen kleur kunnen krijgen. Dit project was geen performance op zichzelf, maar een onderzoek naar de ongrijpbare aard van licht en schaduw.

Niet het licht, maar de schaduwen van de toeschouwers werden de hoofdrolspelers. Terwijl zij zich door de ruimte bewogen, ontstond een dynamisch spel tussen licht, kleur en perceptie. Door hun eigen beweging creëerden de toeschouwers een unieke, steeds veranderende scenografie, waarin de grens tussen observator en performer vervaagde.

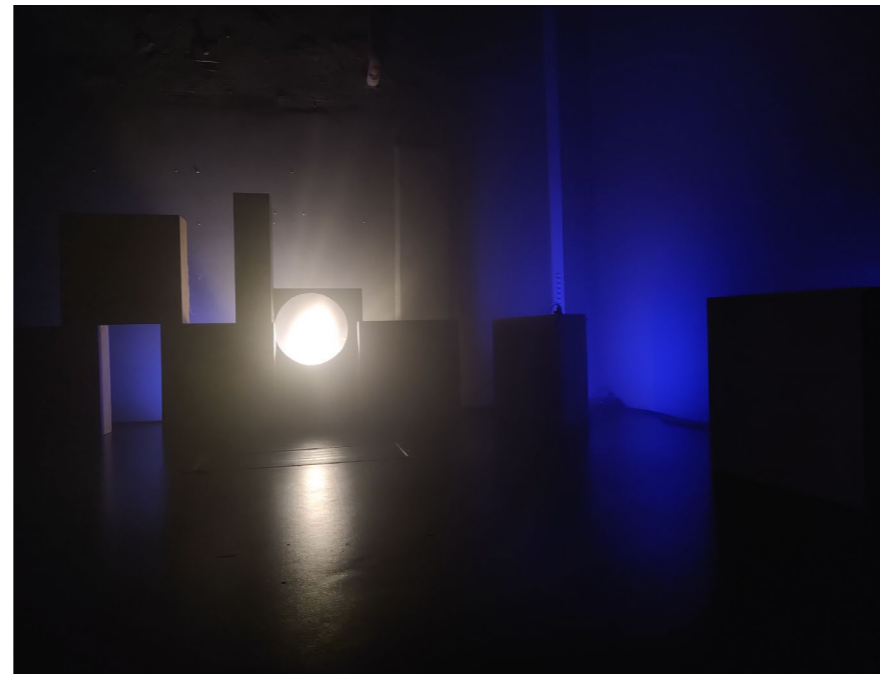
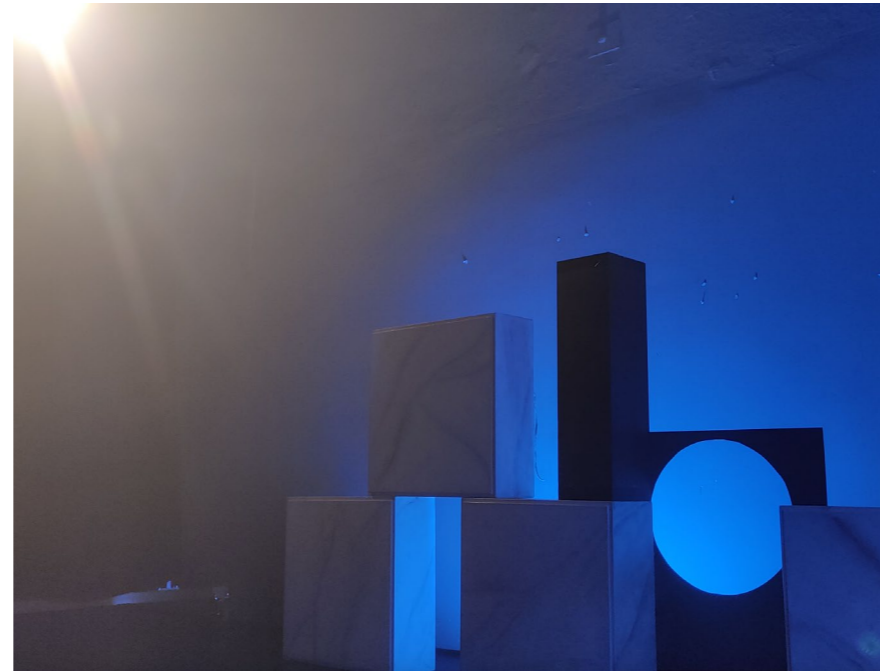
SHADOW SPECTRUM STUDY

Interactieve lichtinstallatie

Oktober 2023
HKU Blackbox
Autonoom



In een blackbox werd dag en nacht gerepliceerd met kunstmatig licht. Dit experiment onderzoekt de kwaliteiten en kenmerken van de zon in verschillende scènes: van de kleurverloop bij zonsopgang en de beweging van de zon tot wisselende schaduwpatronen, reflecties en de overgang naar de nacht.



Gedurende een half uur vulde licht de ruimte en transformeerde het plafond, de vloer en de wanden tot een dynamisch decor. Toeschouwers werden onderdeel van hun eigen decor: sommigen bewogen vrij door de ruimte, anderen observeerden de techniek achter de illusie. Zo ontstond een gelaagde wisselwerking tussen licht, ruimte en publiek.

Experimentele
Lichtinstallatie

Februari 2023
HKU Blackbox
Autonoom

RADIANT REPLICATION

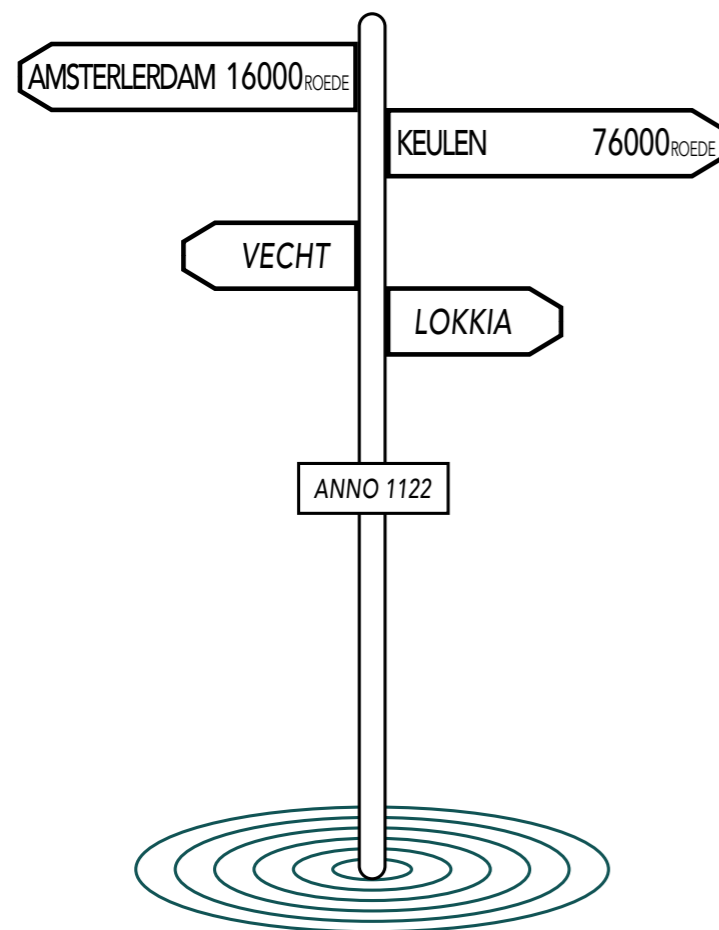
WEGWIJS IN HET VERLEDEN

Installatie-experiment

Oktober 2023
Vaartsche Rijn
Autonoom

Hoe beïnvloedt mobiliteit onze omgeving door de eeuwen heen? Wegwijs in het Verleden is een site-specific project voortgekomen uit een onderzoekswEEK in de openbare ruimte. De focus lag op het verleden, heden en de toekomst van de omgeving rond HKU Pastoe, met scenografische middelen als vertaalinstrument.

De Vaartsche Rijn, een waterweg die mobiliteit zowel beperkt als definieert, vormde het startpunt van het onderzoek. Ooit een essentiële handelsroute tussen Keulen en Amsterdam, is het kanaal nu nauwelijks meer in gebruik. Dit veranderende karakter werd vertaald naar een bewegwijzering: een symbool voor de verschuivende infrastructuur en haar impact. Dit resultaat kan verder worden ontwikkeld tot een kunstwerk dat de evolutie van transport inzichtelijk maakt en een blik op de toekomst werpt.



SMELTENDE SCHADUW

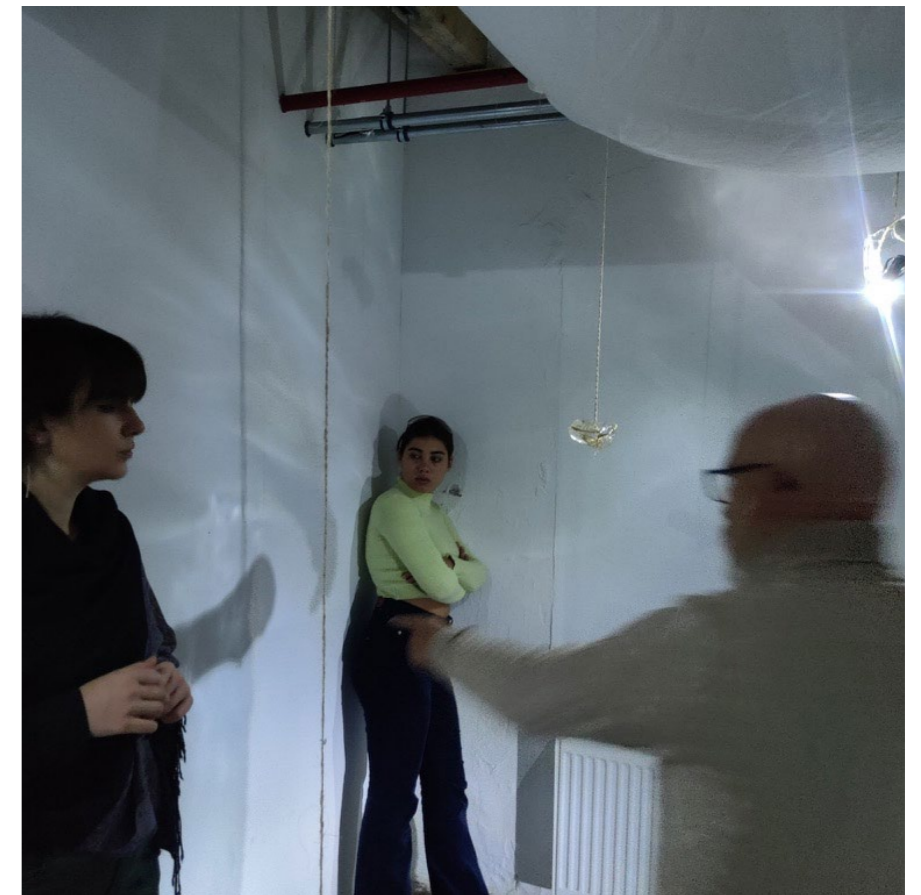
Interactieve installatie

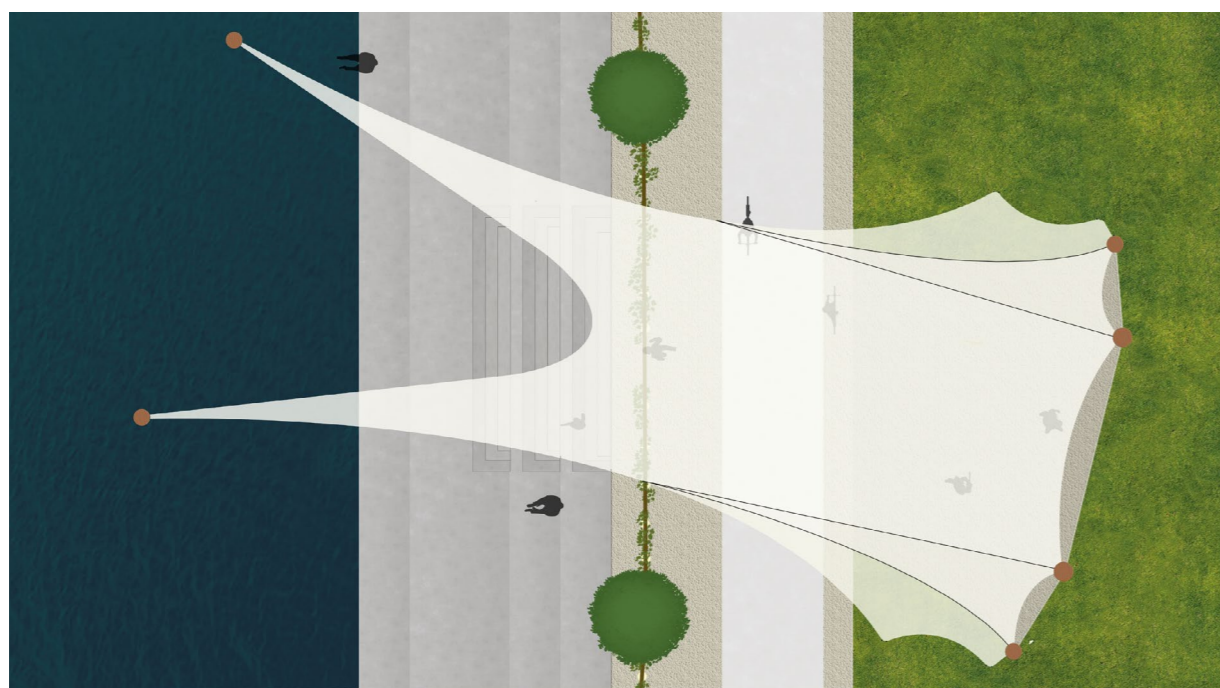
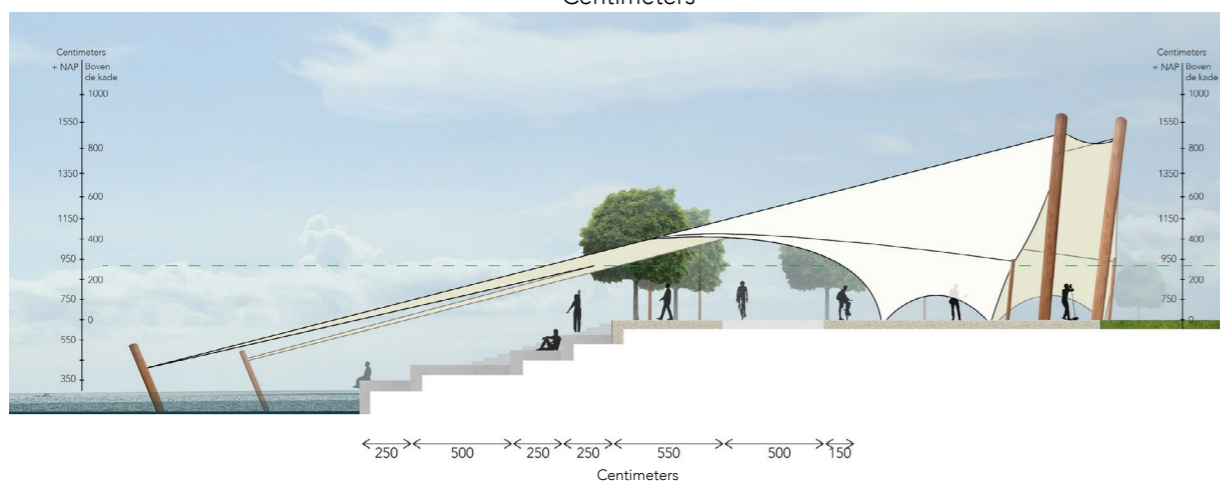
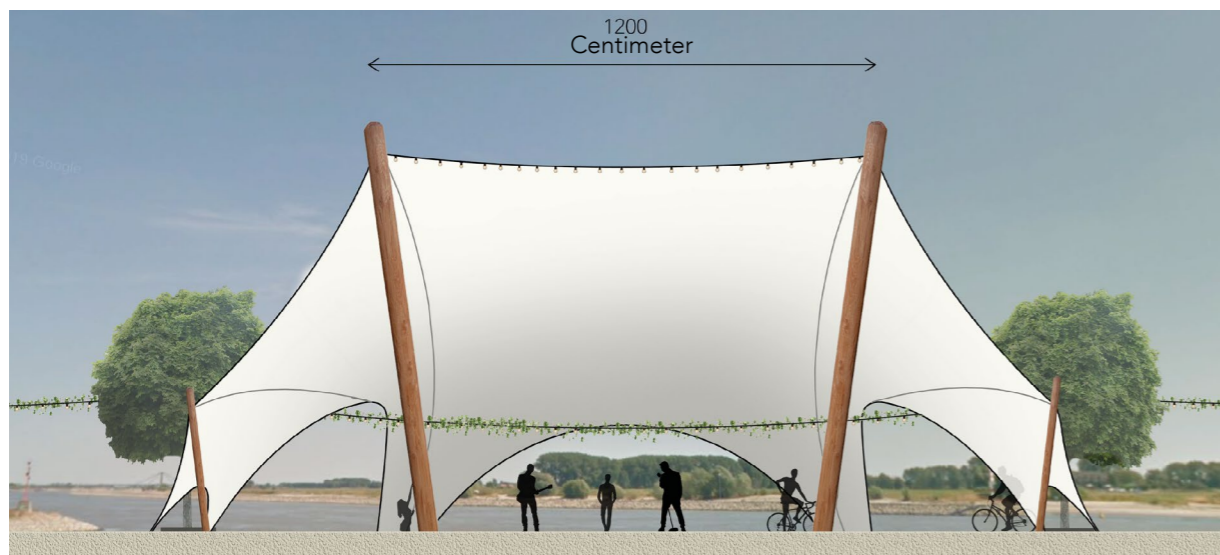
September 2022
'White cube'
Autonoom



Smeltende Schaduw is een kunstwerk dat de ruimte transformeert door de wisselwerking tussen tijd, licht en het publiek. Een tiental blokken ijs worden op verschillende hoogtes in een donkere ruimte opgehangen, waar ze in de loop van de tijd smelten door de energie van warmte. Deze smeltende blokken ijs dienen als duidelijke tijdsindicatoren en creëren een veranderende dynamiek in de ruimte.

Het publiek krijgt de mogelijkheid om het licht van richting te veranderen, waardoor de schaduwen en reflecties op de muren constant transformeren. Daarnaast beïnvloeden ze het smeltproces van het ijs, wat de ervaring verder extra krachtig maakt. De druppels van het smeltende ijs fungeren als muzikale performers, terwijl licht een ongreepbare co-performer wordt. Het resultaat is een magisch spektakel, waarin de bewegingen van het publiek en de veranderingen in de ruimte de performance continu herdefiniëren.





VERBONDEN VLAk

Ontwerptidee
Autonoom

Het Verbonden Vlak is een ontwerp voor rivierkades, ontstaan vanuit de wens om meer verbinding te creëren met het water, zeker in het licht van klimaatverandering. Het ontwerp biedt een multifunctionele en opvallende ruimte die de interactie tussen de omgeving en de rivier versterkt.

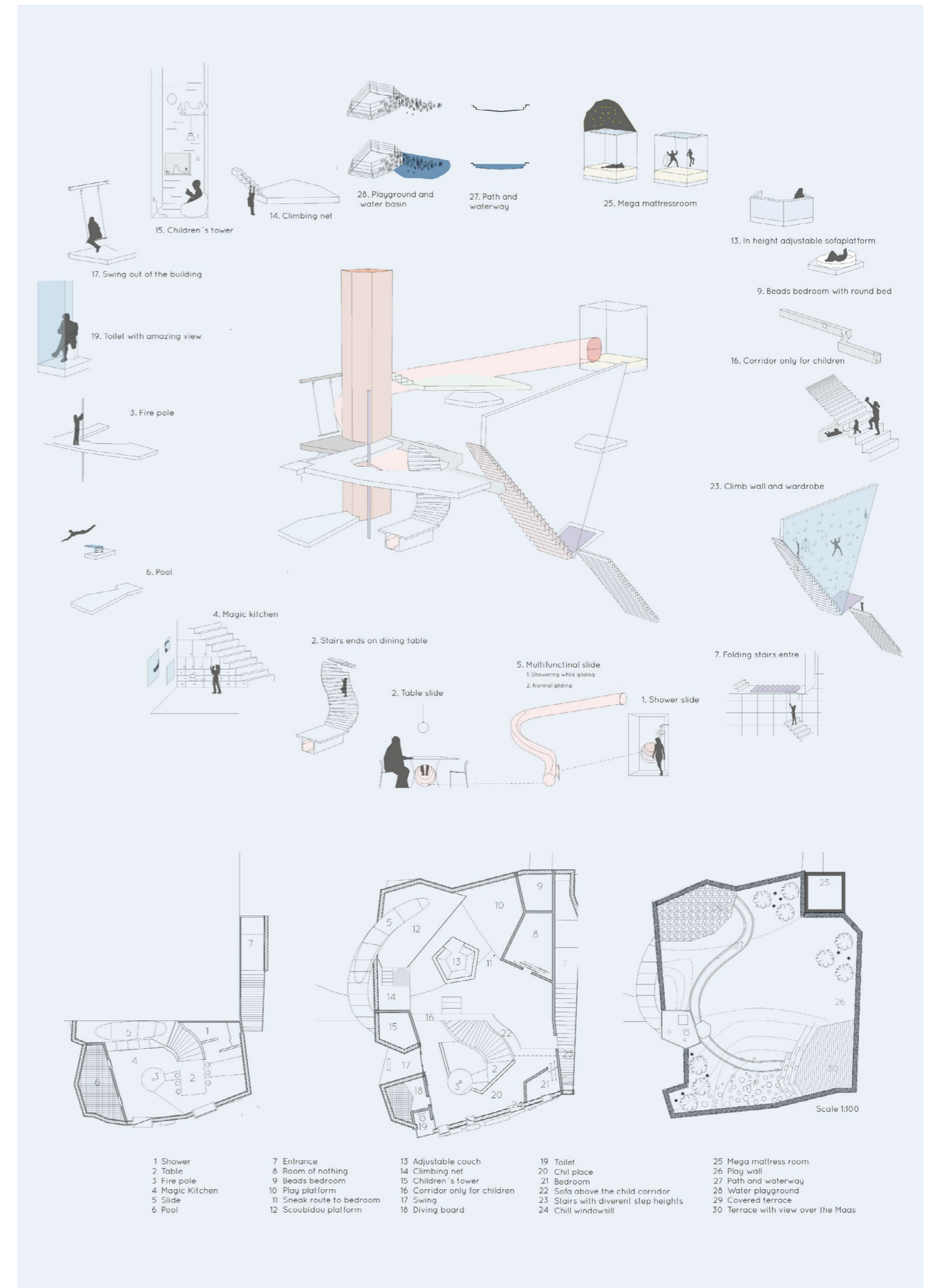
Het grote canvas van het Verbonden Vlak fungeert als een podium voor diverse activiteiten, zoals concerten of terrasgebruik. Bezoekers kunnen artiesten bewonderen terwijl ze genieten van het uitzicht op de rivier door de openingen in het doek. De fietspaden en wandelroutes kruisen de ruimte, wat zorgt voor een dynamische sfeer. Het ontwerp biedt een bijzondere ervaring, vooral wanneer de zon de reflectie van de golven op het dak werpt, en de bewegingen van fietsers, voetgangers en schepen worden omlijst.

MAZE

Ontwerpidee Collectief

Amaze is een concept voor een woning die inspeelt op de verwachte technologische vooruitgang van de toekomst. Het idee, dat niet verder is ontwikkeld of gerealiseerd, onderzoekt hoe technologie ons leven zal vergemakkelijken en hoe fysieke arbeid steeds meer overgenomen zal worden. In een wereld waarin technologie steeds meer taken vervult, ontstaat er ruimte voor vrije tijd.

Het ontwerp stimuleert creativiteit, inventiviteit en speelsheid, om te voorkomen dat mensen lui of gemakzuchtig worden. De bewoners kunnen spelen met het huis, terwijl het huis speelt met hen, via illusies, speelse elementen en fysieke uitdagingen. Verrassende elementen, zoals een glijbaan-douche, een enorme glazen klimwand, een matras als vloer en een zwembad-aquarium, zorgen voor een nieuwe kijk op de dagelijkse routine. Amaze is een speelse tegenreactie op de technologische samenleving van de toekomst.

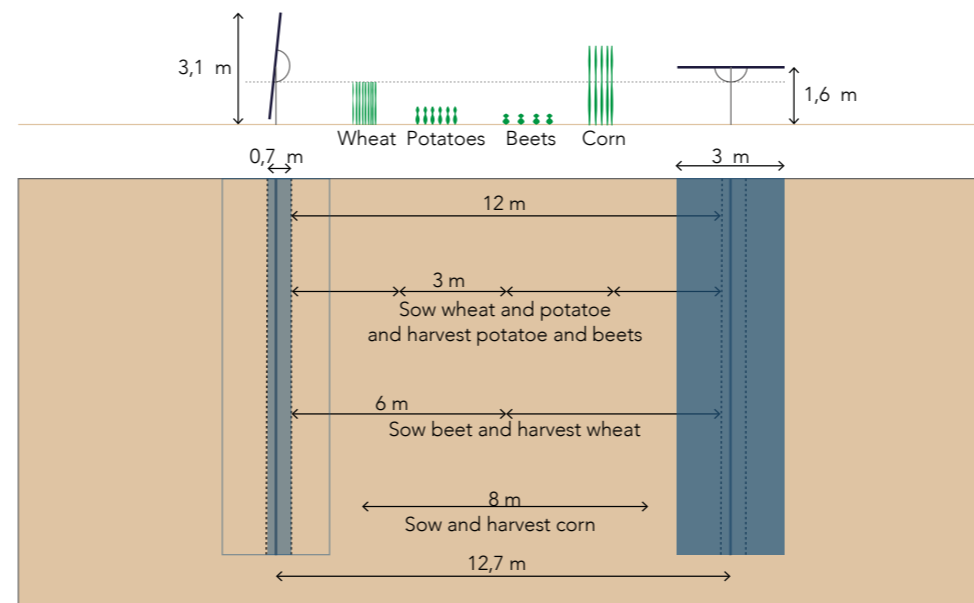
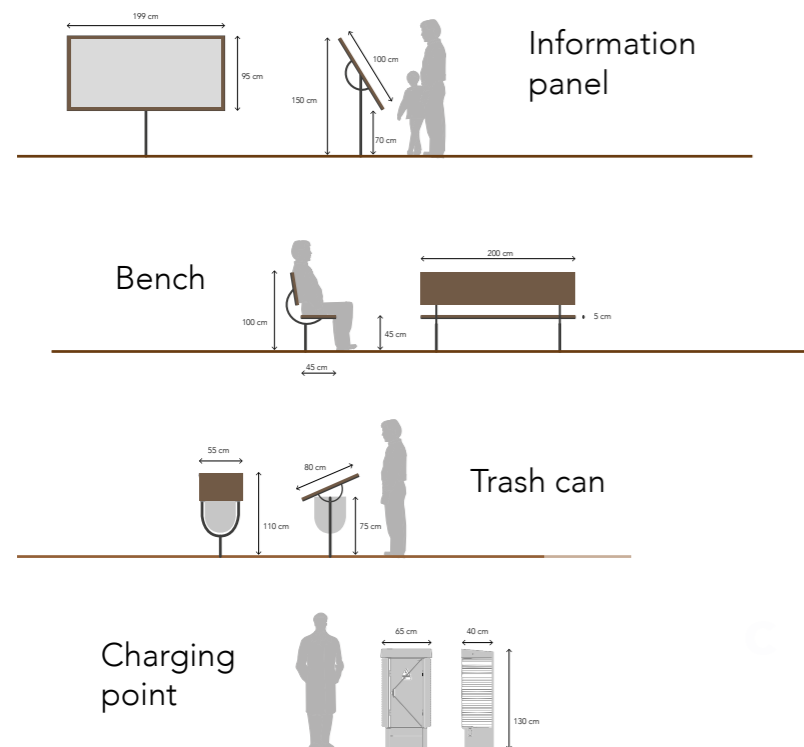


SUNSTAINABLE

Dit concept onderzoekt de combinatie van landbouw en zonne-energie op hetzelfde veld in de gemeente Berg en Dal. De uitdaging was om een duurzaam energielandschap te creëren dat bijdraagt aan de klimaatneutrale ambitie van de gemeente in 2040, zonder afbreuk te doen aan de waardevolle landbouwgrond en het landschap.

Door middel van research-through-design werd onderzocht hoe een agrivoltaïsch systeem, waarbij zowel gewassen worden verbouwd als zonne-energie wordt opgewekt, optimaal kan worden toegepast. Het ontwerp combineert theorieën over zonnelandschappen en duurzame energielandschappen en toetst de resultaten aan de duurzaamheidscriteria van Stremke.

Hoewel dit ontwerp nooit is uitgevoerd, biedt het een theoretisch raamwerk voor een duurzaam agrarisch energielandschap dat hernieuwbare energie en landbouw effectief integreert.



LEGEND

- Agricultural land
- Solar panels
- Vegetation
- Grass or non relevant land use
- Private property
- Road
- Dike
- Water
- Transformer
- Bench
- Information panel
- Viewpoint
- Charging point
- Walking path (klompenpad)
- Bicycle path

Ontwerpopdracht

Bachelor
Landschapsarchitectuur
Autonoom



Ontwerpopdracht

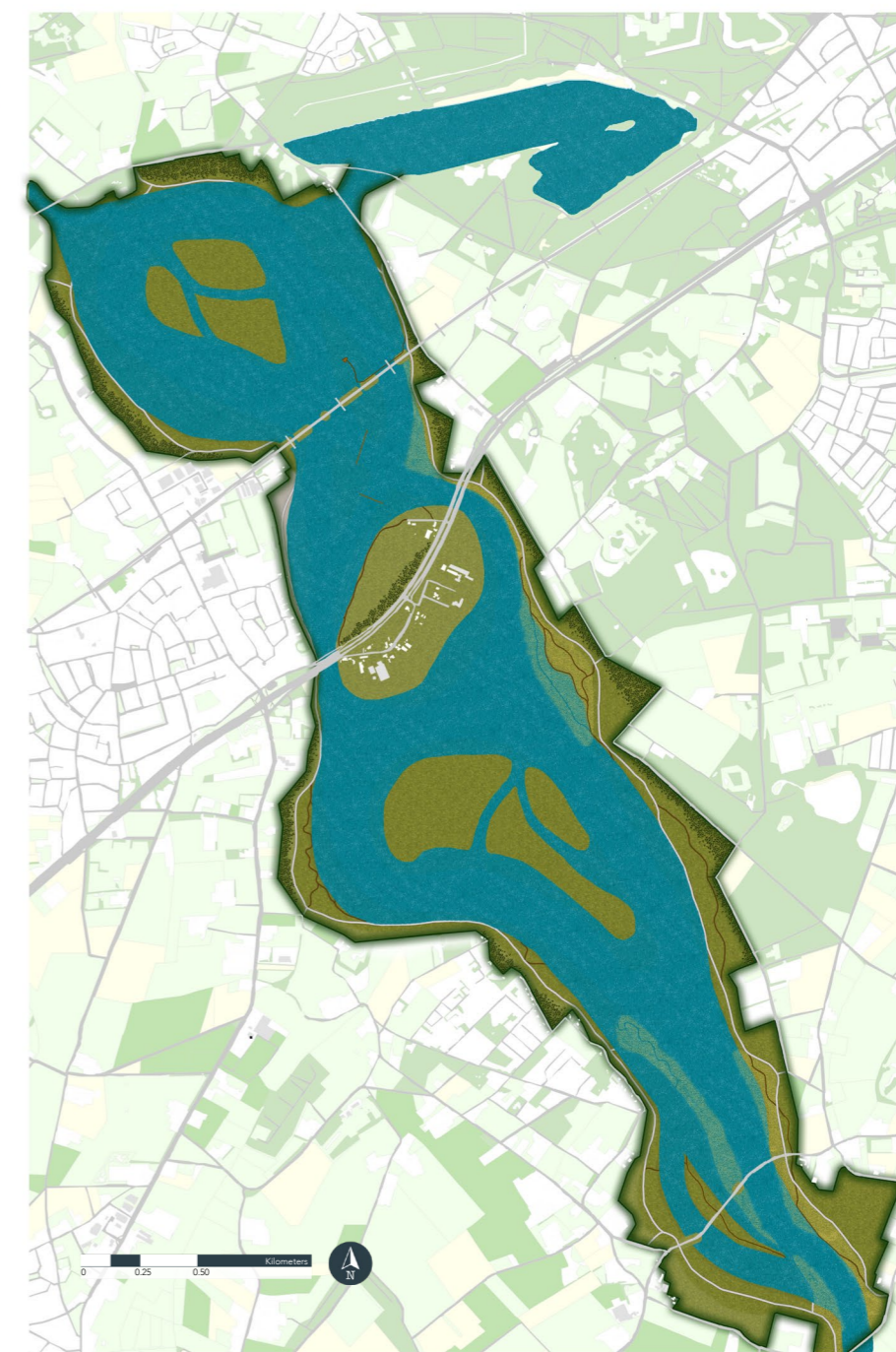
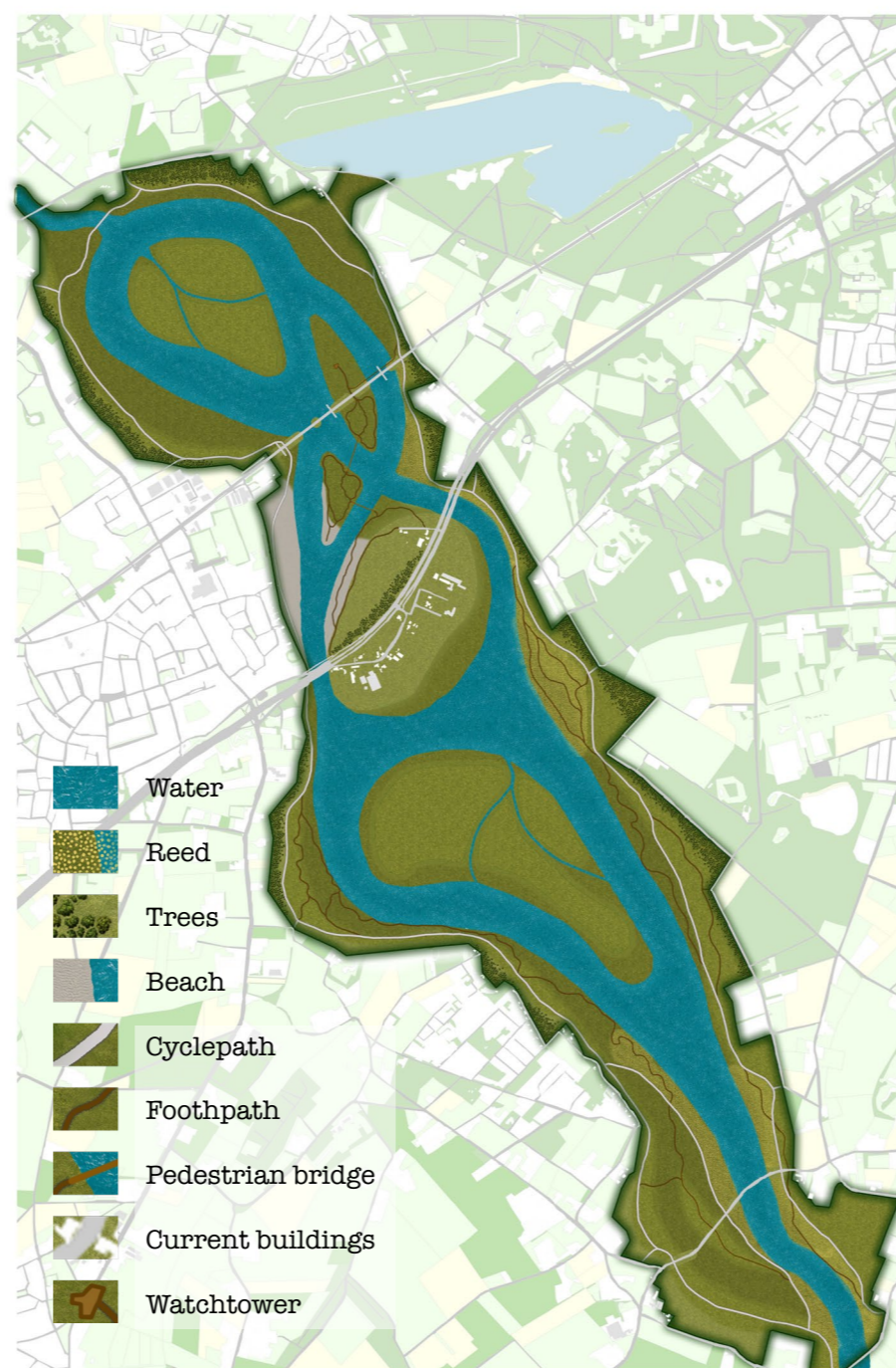
Bachelor
Landschapsarchitectuur
Autonoom

BLAUW GROENE WOUD

Het Groene Woud, gelegen tussen Eindhoven, Tilburg en 's-Hertogenbosch, kampt met wisselende waterproblematiek: winterse overstromingen maken delen ontoegankelijk, terwijl zomerse droogte het ecosysteem bedreigt. Dit ontwerp, ontwikkeld als bacheloropdracht, biedt een duurzame oplossing waarin waterbeheer, ecologie en recreatie samenkomen.

Centraal staat een nieuw laaggelegen waterbekken bij 's-Hertogenbosch. Door dit gebied niet droog te pompen, maar juist te vernatten, wordt kweldruk verminderd en blijven hoger gelegen gebieden vochtiger. Dit bevordert waterretentie en creëert een waardevol broedgebied voor weidevogels. Strategisch geplaatste vogeleilanden bieden bescherming tegen roofdieren en verstoring.

Naast ecologisch herstel biedt het Blauw Groen Woud ruimte voor recreatie. Wandel- en fietspaden slingeren door het landschap, langs bredere, groenere rivieroeveren en natuurlijke uitkijkpunten. Dit ontwerp, hoewel nooit uitgevoerd, toont een klimaatadaptieve visie waarin natuur, water en mens in balans samenkomen.



Voor deze ontwerp opdracht is het Nishinoyama House in Japan, ontworpen door Kazuyo Sejima en Ryue Nishizawa, geanalyseerd en vertaald naar een gedetailleerde maquette en een bijbehorend stoelontwerp. Het onderzoek richtte zich op de architectonische principes, traditionele invloeden en materialisatie van het gebouw.

De maquette combineert diverse materialen en technieken om de essentie van het ontwerp nauwkeurig weer te geven. Lasergesneden

kozijnen, vacuümgevormde dakdelen en zorgvuldig bewerkt hout zorgen voor een realistische weergave van de ruimte en structuur.

Daarnaast is een stoel ontworpen als reactie op het Nishinoyama House. Hoewel doel en materialisatie overeenkomen, contrasteert de vorm juist sterk met het gebouw. De compacte, opklapbare stoel is slechts 70 cm hoog en 8 cm breed, met een afneembare rugleuning waardoor hij ook als kruk functioneert

NISHINOYAMA HOUSE

Ontwerpopdracht

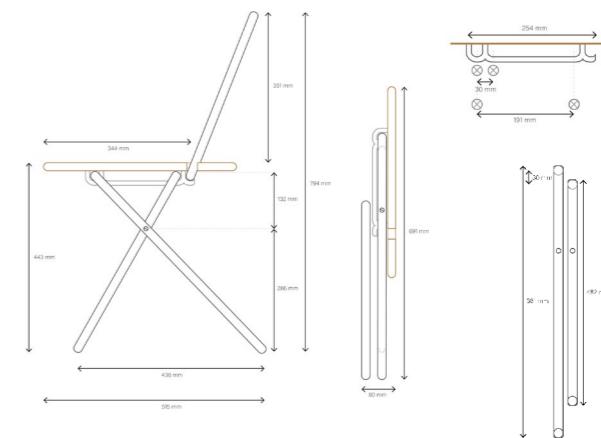


Minor
House of the Future
Collectief

NISHINOYAMA HOUSE

Kazuyo Sejima + Ryue Nishizawa / S A N A A

OGANIKK CHAIR



椅子のデザイン

ORU

椅子のデザイン

This chair is a reaction to Nishinoyama House, the goal is the same, the shape is different. Nishinoyama House consists of straight surfaces and a clear, visible and simple construction. The neighbours are closely connected and share spaces together. The *Oru Oganikk-chair* is easy to transport due to its size and can easily be taken to the neighbours. The construction of the chair is clearly visible and consists entirely of basic materials. However, this chair conflicts with the straight lines of the house and consists of organic and circular forms.

Dirk Janus
Xavière van Rooyen
Tjardo Stellingwerf
Sun Ah Hwang